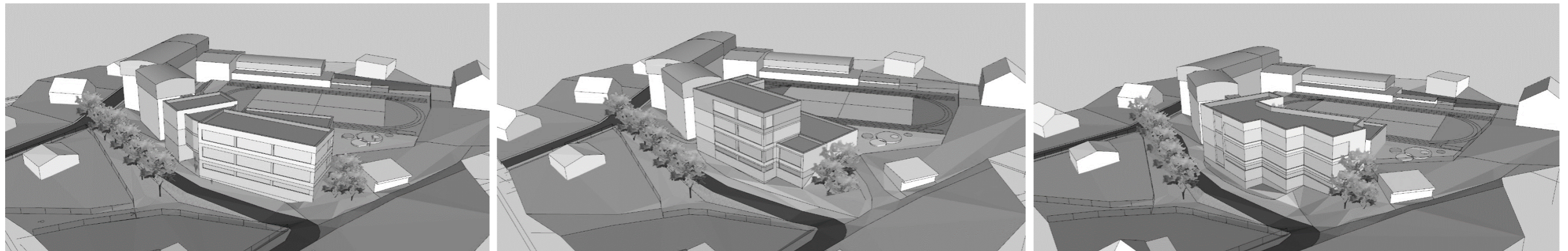


ROZŠÍŘENÍ ZÁKLADNÍ ŠKOLY LODĚNICE



ARCHITEKTONICKÁ STUDIE

ČERVEN 2022



Identifikační údaje

Údaje o stavbě

Název stavby: Rozšíření základní školy Loděnice
Místo stavby: adresa stavby: Školní 255, Loděnice
kraj: Středočeský /okres Beroun/
kat. území: Loděnice u Berouna č. 686328
pozemky: 209/1, 253/12, 253/11, 253/1, vše k.ú. Loděnice

Údaje o vlastníkov

Název: Obec Loděnice
Sídlo firmy: Husovo náměstí č. p. 4, 267 12 Loděnice
Kontaktní osoba: Václav Bauer – starosta obce
Kontakt: 732 104 990

Údaje o zpracovateli dokumentace

Název firmy: **SPEKTRA PRO spol. s r.o., Beroun**
Společnost zapsána v OR, vedeném Městským soudem v Praze,
oddíl C, vložka 336937
Sídlo firmy: V Hlinkách č. p. 1548, 266 01 Beroun 2 – město
IČO: 09486429
Kontakt: tel. 311 740 111, e-mail: spektra@spektrapro.cz
Stat. zástupce: Ing. Martin Dejdar - jednatel společnosti
HIP projektu: Ing. Martin Dejdar (CKAIT 008206)

Zadání

Zadáním pro návrh je rozšíření ZŠ Loděnice:

- 7 nových odborných učeben
- nové vertikální komunikační jádro včetně bezbariérového výtahu
- bezbariérové propojení přístavby se stávající budovou školy v úrovni stávajícího 3 nadzemního podlaží
- nová tělocvična
- nová šatna (skříňky) pro cca 200 žáků
- návrh nové komunikace umožňující rychlé a bezpečné vystoupení žáků (parking K+R) před budovou školy včetně průběžného chodníku k novému vstupu
- pro přístavbu využít nezastavěnou část stávajícího pozemku školy včetně menších svažitých pozemků severovýchodně od stávající školy, které jsou ve vlastnictví obce Loděnice

Seznam vstupních podkladů

Pro potřeby zpracování této dokumentace bylo využito následujících podkladů a výsledků zpracovaných průzkumů a studií:

- Katastrální mapa v měřítku 1:1000, výpis z katastru nemovitostí
- Prohlídka místa výstavby, fotodokumentace, konzultace a další údaje získané od investora
- Zaměření stávajícího stavu terénu a stávajících objektů navazujících na navrhovanou přístavbu provedené zpracovatelem dokumentace
- Vyhlášky, normy ČSN a přepisy BOZP a typové podklady použitých materiálů
- Starší projektová dokumentace stávajících objektů školy

Návrh

Nová budova

Studie je zpracována ve 3 variantách. Cílem všech tří variant bylo co nejefektivnější využití pozemků obce určených pro areál základní školy. Současně návrh respektuje stávající svažité terén v řešeném území. Do prvního nadzemního podlaží (1np) se vstupuje z jihu nebo východu, kde je vstup možný pohodlně z úrovně terénu. Západní část přístavby, kde se 1np nachází pod úrovní terénu, je naopak využita pro tělocvičnu, šatny a technické prostory. Tělocvična bude mít světlou výšku minimálně 6 m, osvětlení tělocvičny přirozeným světlem bude pomocí pásového okna na západní fasádě.

Všechny tři varianty počítají s propojením se stávající budovou školy pomocí proskleného krčku v úrovni stávajícího 3np. Propojení je navrženo jako bezbariérové, stejně jako nové vertikální komunikační jádro. Použití spojovacího krčku umožňuje zachování stávajícího přístupu do dvora školy podél severní fasády stávající budovy.

Každý návrh obsahuje vstupní halu s vrátnicí, velkou centrální šatnu pro cca 200 žáků, technickou místnost, schodiště s výtahem, 7 učeben, kabinety, sociální zařízení, tělocvičnu o půdorysném rozměru 24m x 12m a šatny pro tělocvičnu. Návrhy počítají s tím, že všech 7 učeben bude užíváno jako odborné učebny. Ve výkresech je pro rozlišení jako odborná učebna označena pouze učebna pro pěstitelství. U této učebny se počítá s možností přímého výstupu na terén.

Vhodné by bylo využití střechy tělocvičny pro hřiště nebo relaxační plochu pro žáky.

Doprava

V rámci přístavby Základní školy Loděnice vznikají pouze odborné učebny a neuvažuje se tudíž s nárůstem počtu žáků. Z tohoto důvodu není třeba navyšovat kapacitu parkovacích stání dle normy ČSN 73 6110. Pro zlepšení dopravní obslužnosti zájmového území je navržena komunikace spojující ulici Šeříkovou s ulicí Školní. Tato komunikace je uvažována jako jednopruhová jednosměrná s průjezdem z ul. Šeříkové do ulice Školní. Podél vozovky je navrženo 5-7 (dle varianty) parkovacích stání v režimu K+R, které jsou určeny pro krátké zastavení osobních vozidel. Podél parkovacích stání bude i samostatný chodník, který zajistí bezpečný přesun dětí do školy.

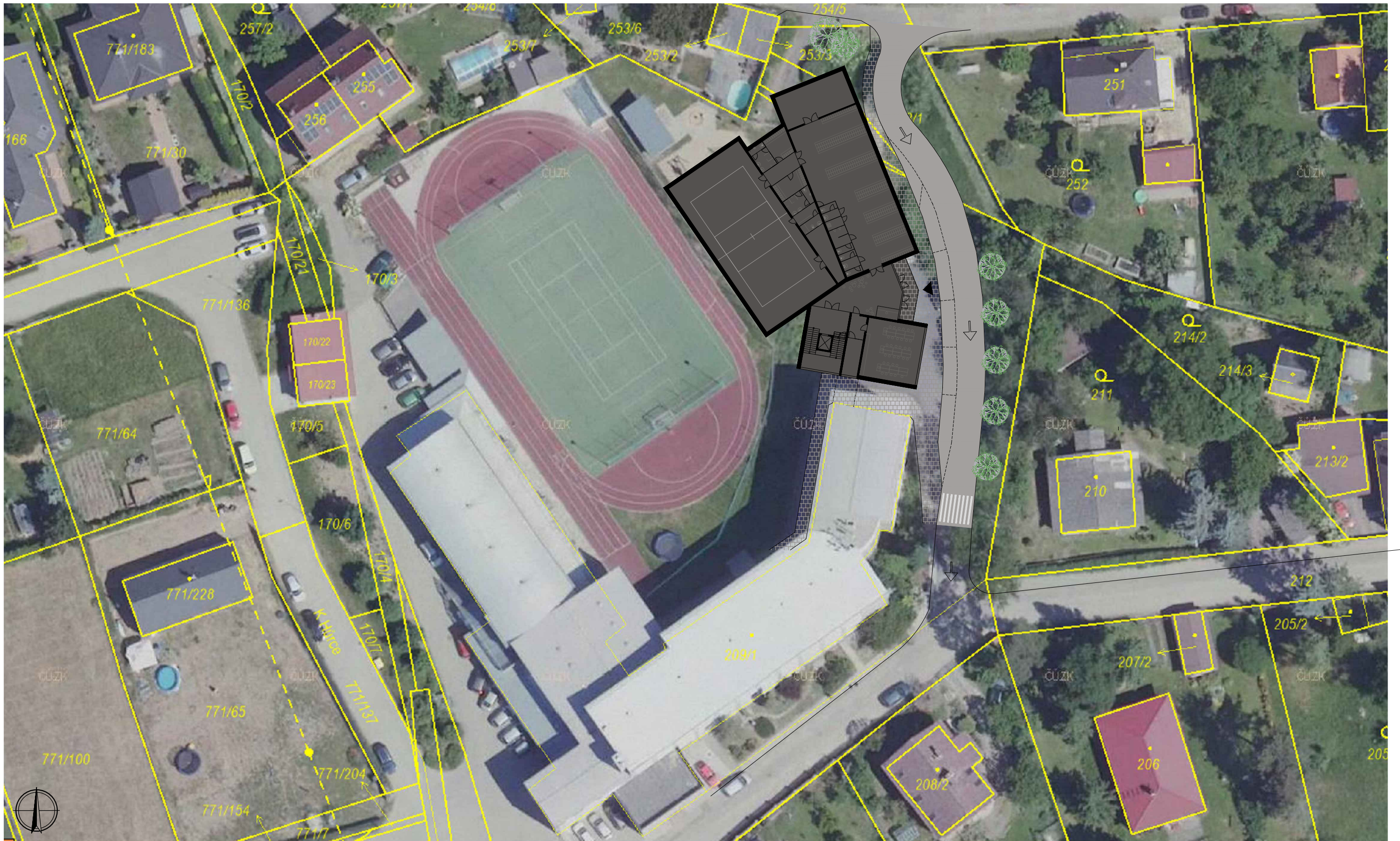
S ohledem na dynamický průběh terénu v místě navrhované komunikace bude konstrukce vozovky navržena v úrovni 1.NP řešené přístavby a její východní okraj bude zajištěn opěrnou stěnou. Realizací této konstrukce bude ovlivněn stávající sjezd na pozemek parc.č. 214/2 a objektu na pozemku parc.č. st. 214/3 ve vlastnictví pana Viktora Machače. Požadavek vyhlášky č. 501/2006 dle §20 odstavec (7), že ke každé stavbě rodinného domu nebo stavbě pro rodinnou rekreaci nebo souvislé skupině těchto staveb musí vést zpevněná pozemní komunikace široká nejméně 2,5 m a končící nejdále 50 m od stavby je splněn.

VARIANTA 1

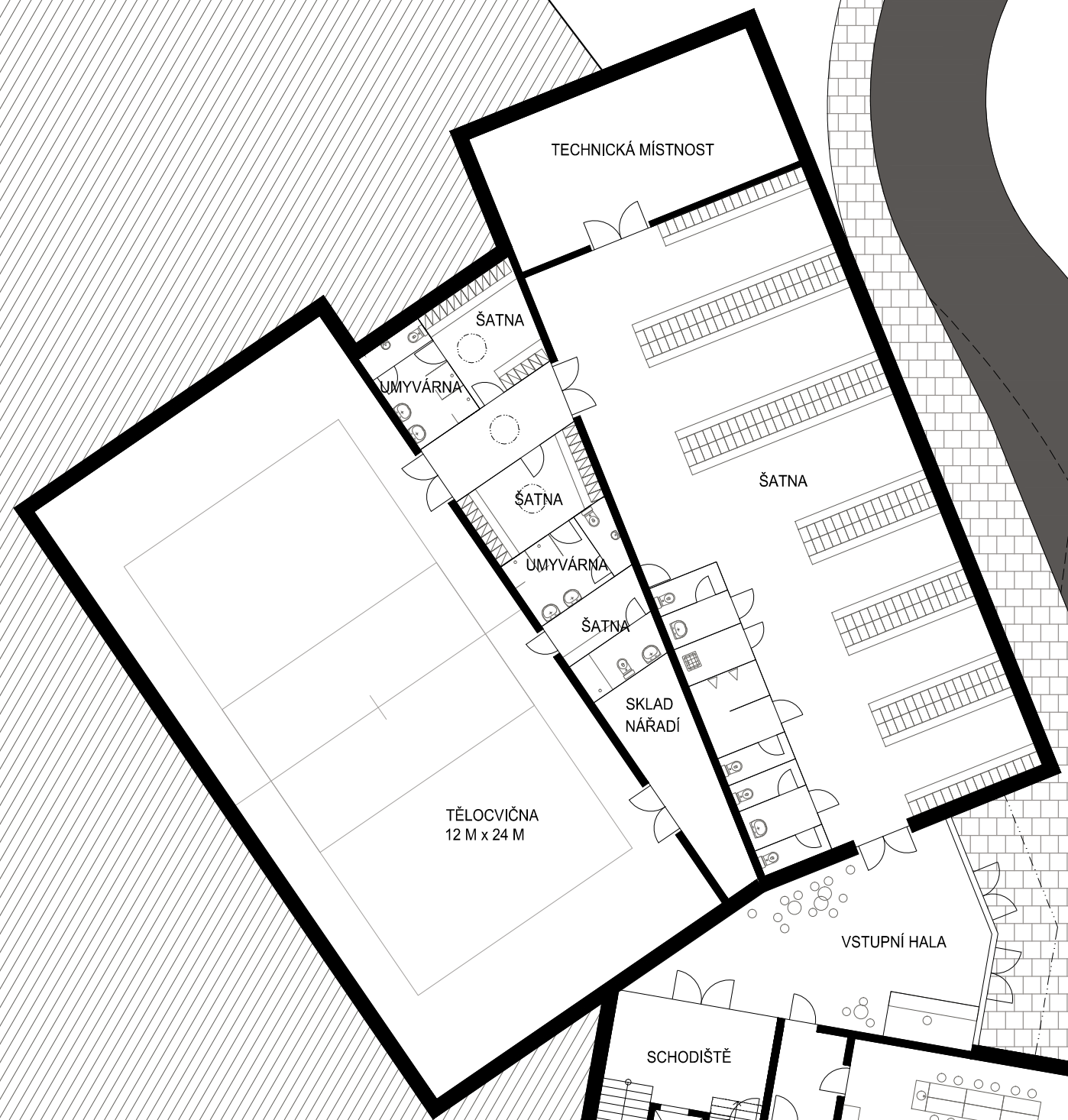


- 3 nadzemní podlaží
- vstup z východu z ulice
- větší zastavěná plocha - maximální využití nezastavěných částí pozemků
- velká centrální šatna
- prostorná hala v každém patře
- přirozené osvětlení chodeb pomocí pásových oken

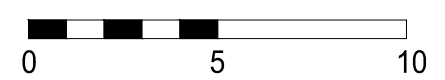




VARIANTA 1
SITUACE
M 1:500



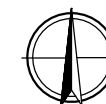
VARIANTA 1
PŮDORYS 1NP
M 1:200

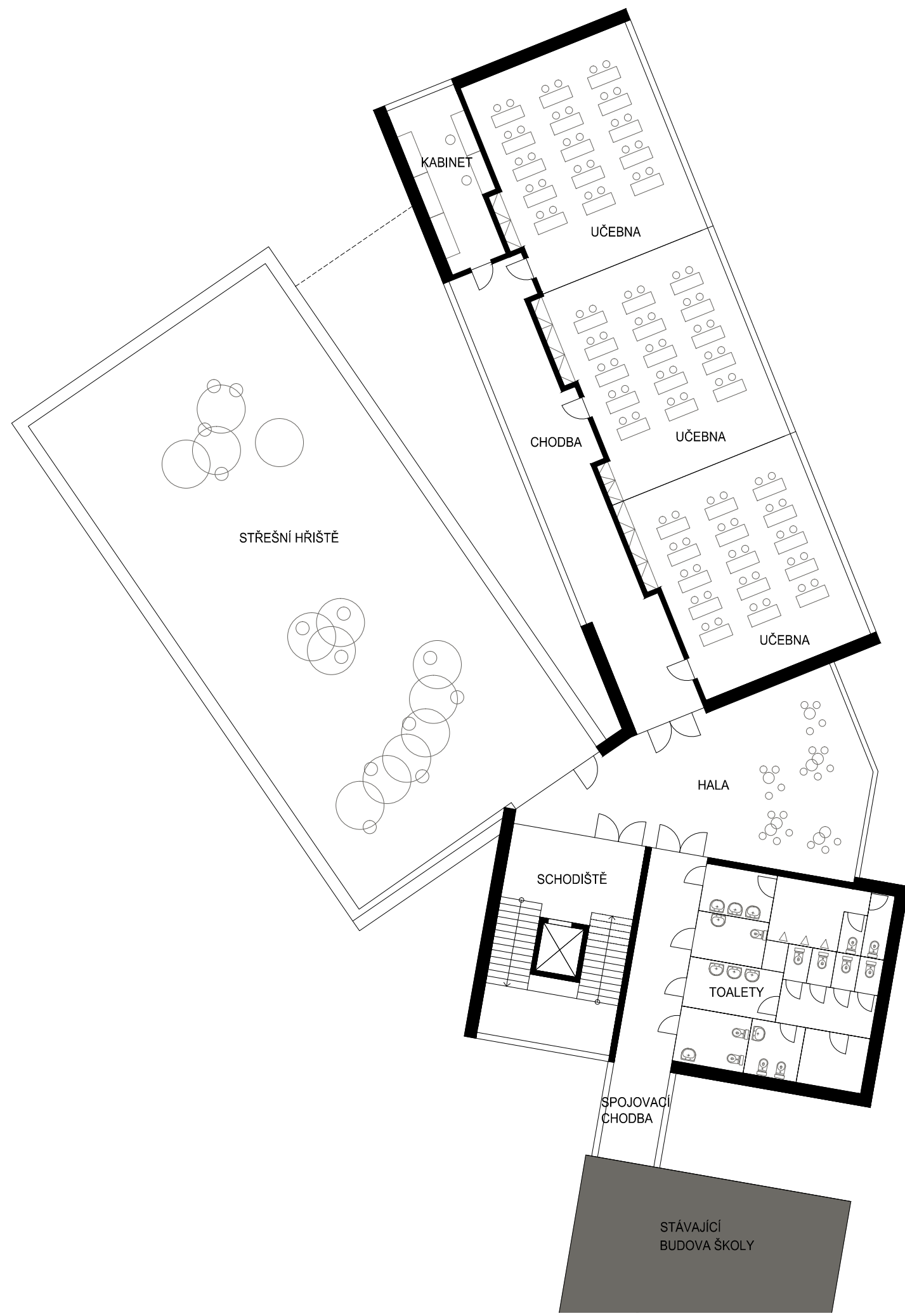




VARIANTA 1

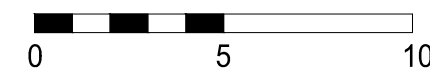
PŮDORYS 2NP
M 1:200





VARIANTA 1

PŮDORYS 3NP
M 1:200

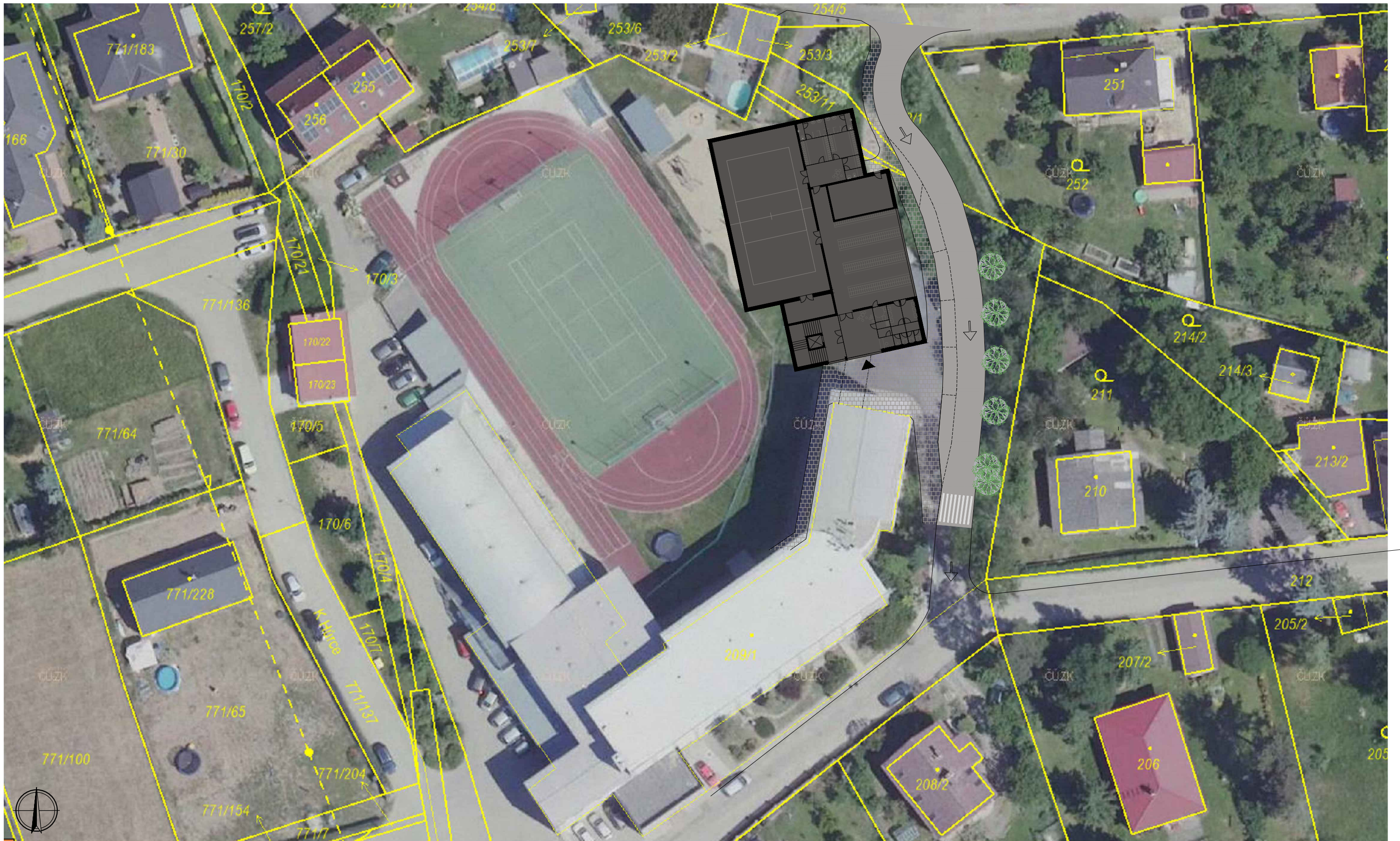


VARIANTA 2

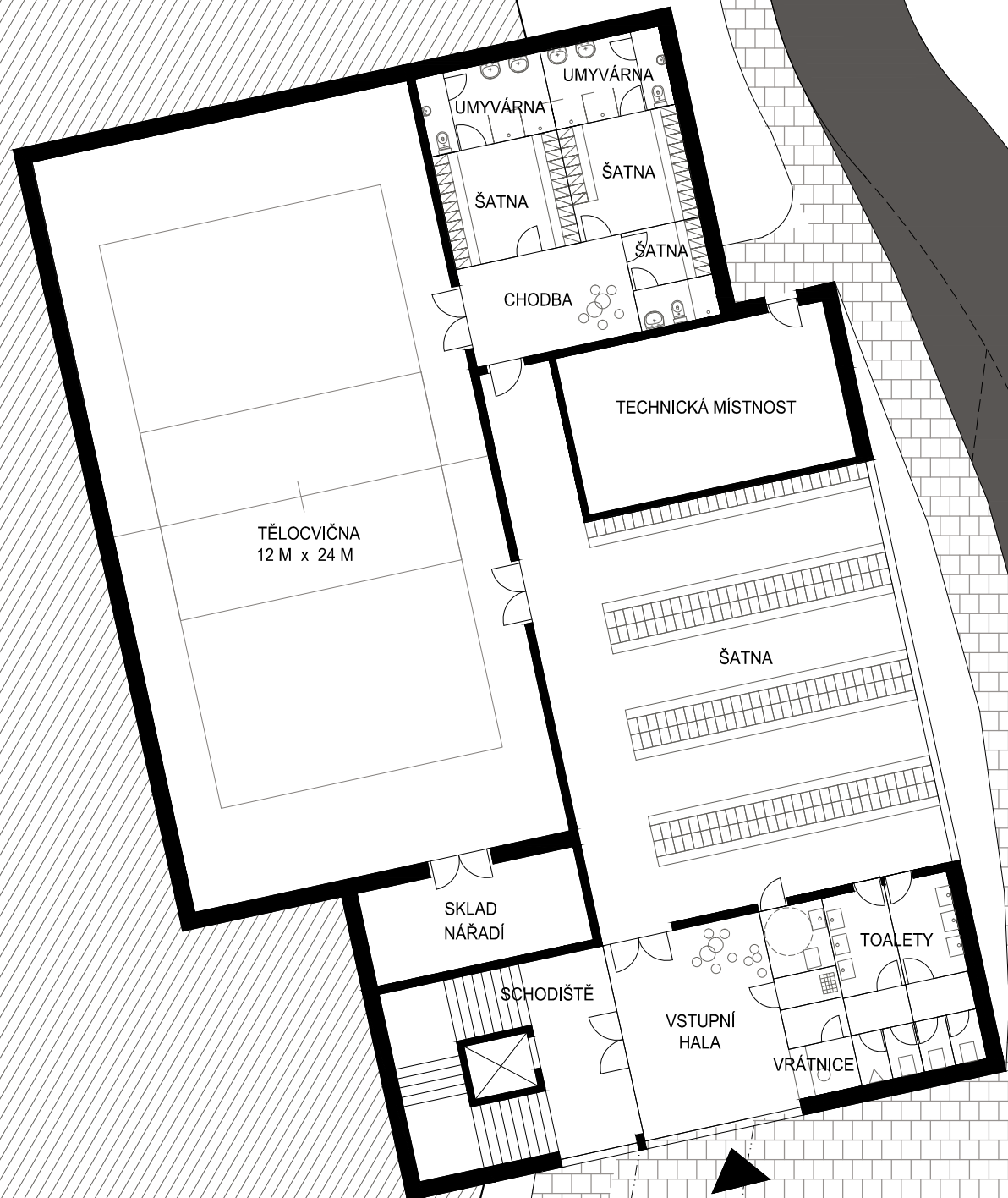


- 4 nadzemní podlaží
- vstup z jihu z průchodu mezi starou a novou budovou, kde vzniká vstupní předprostor
- menší zastavěná plocha
- možnost realizace stejné válcové střechy jako na staré budově
- menší společné prostory pro žáky na chodbách nebo v hale
- ve 2np - 4np vždy 2 učebny na patře

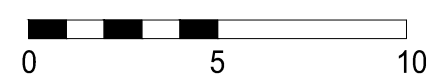




VARIANTA 2
SITUACE
M 1:500



VARIANTA 2
PŮDORYS 1NP
M 1:200



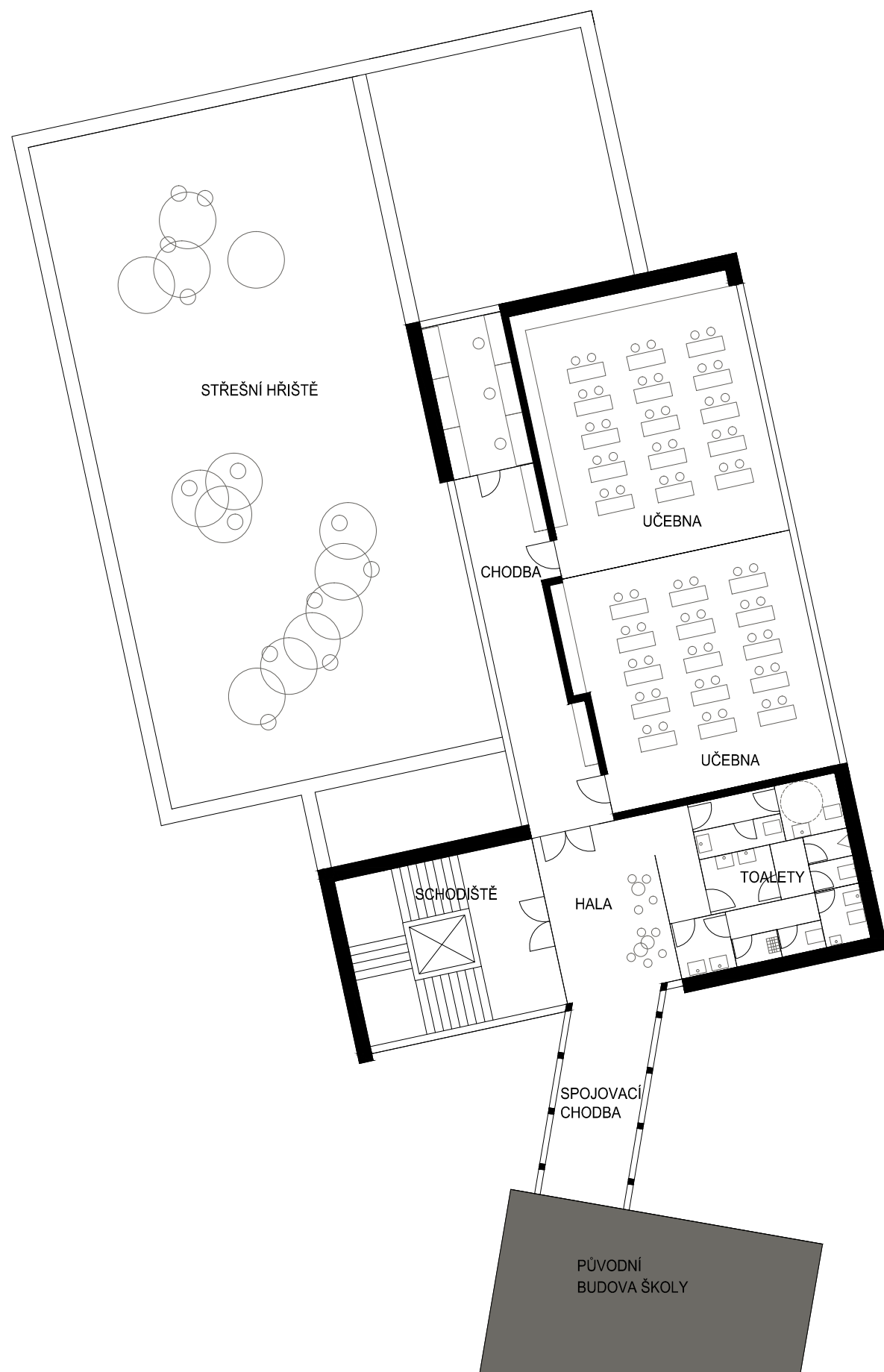


VARIANTA 2

PŮDORYS 2NP
M 1:200

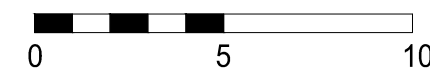
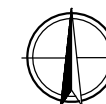


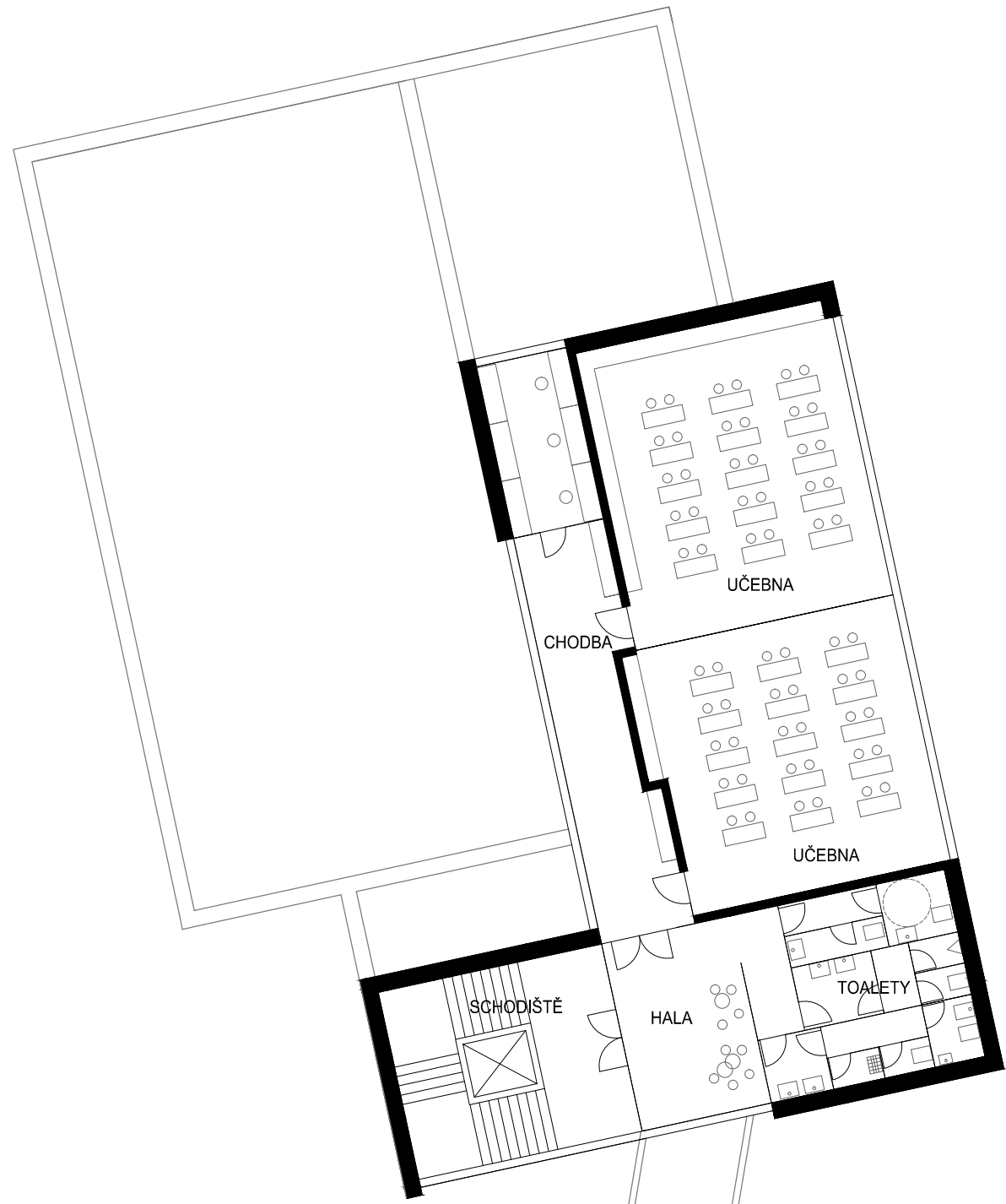
PŮVODNÍ
BUDOVA ŠKOLY



VARIANTA 2

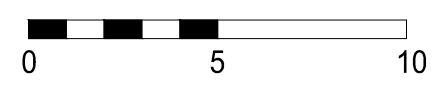
PŮDORYS 3NP
M 1:200



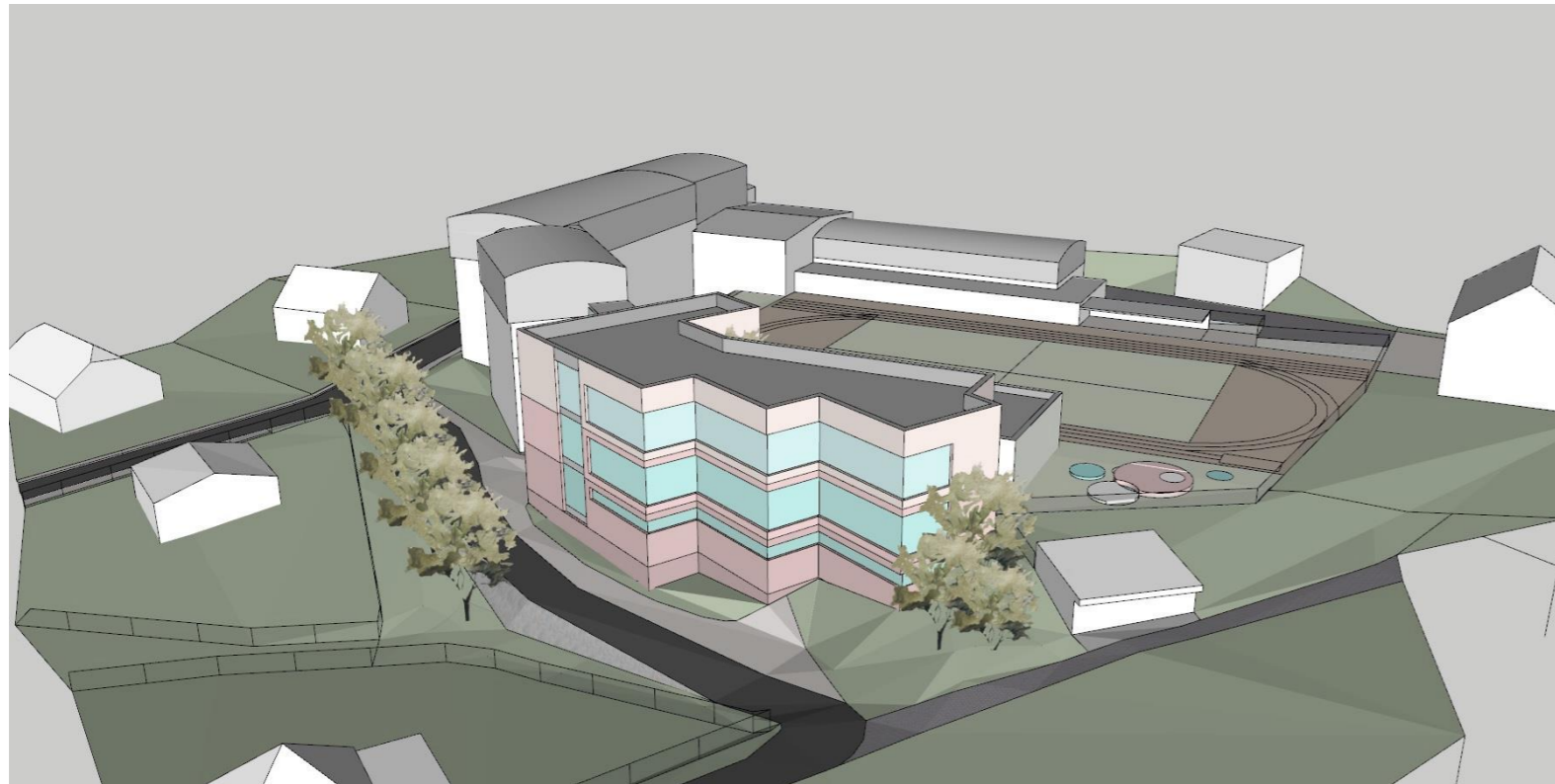


STÁVAJÍCÍ
BUDOVA ŠKOLY

VARIANTA 2
PŮDORYS 4NP
M 1:200

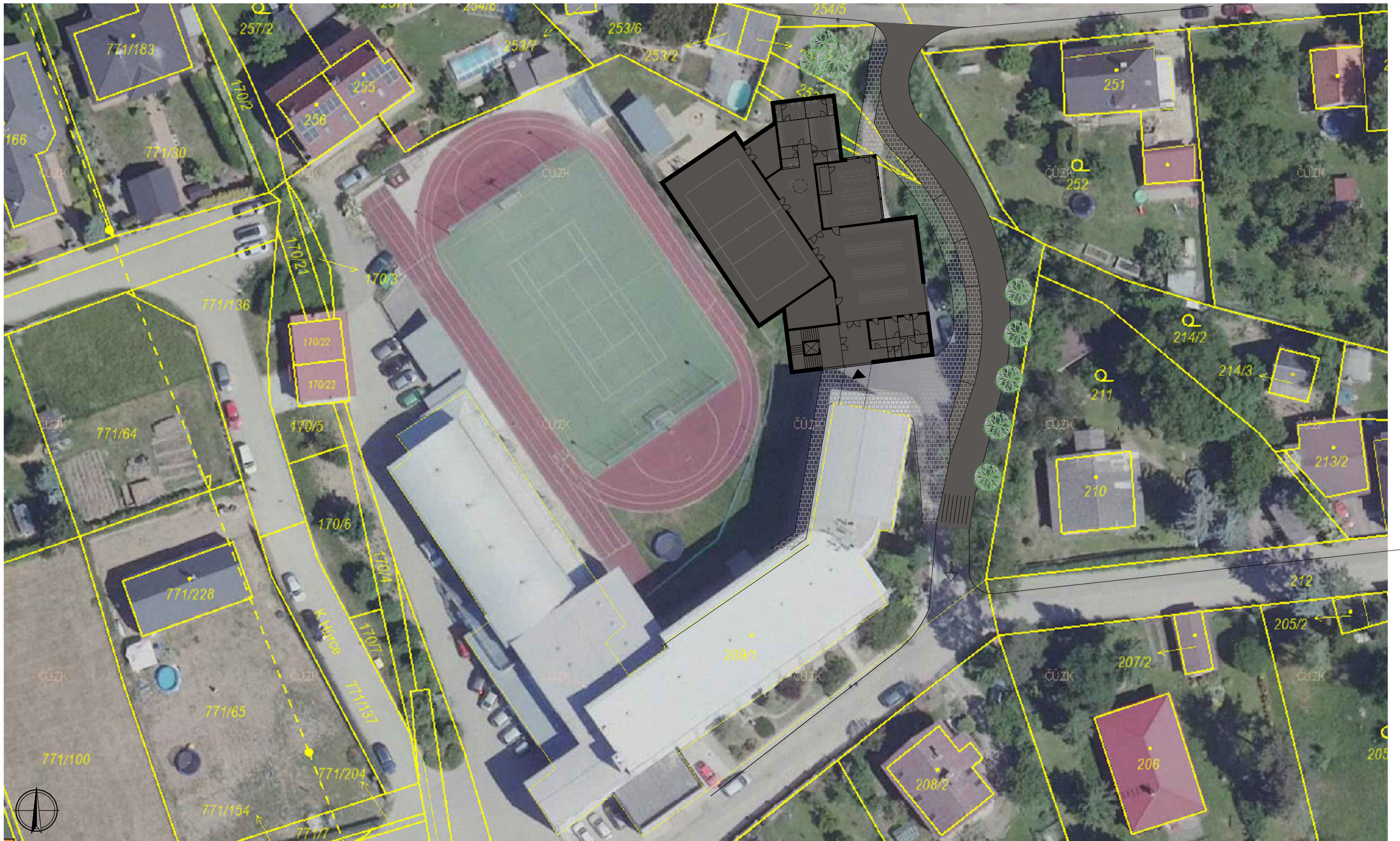


VARIANTA 3



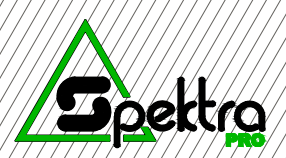
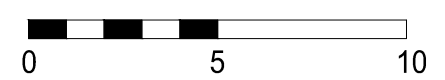
- 3 nadzemní podlaží
- vstup z jihu z průchodu mezi starou a novou budovou, kde vzniká vstupní předprostor
- větší zastavěná plocha
- půdorysný tvar umožňuje osvětlení učeben z dvou světových stran
- na chodbách navržené pobytové plochy pro setkávání žáků
- osvětlení chodeb v nižších patrech přes tělocvičnu a pomocí světlíků







VARIANTA 3
 PŮDORYS 1NP
 M 1:200

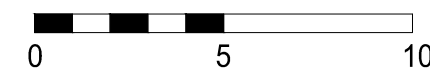


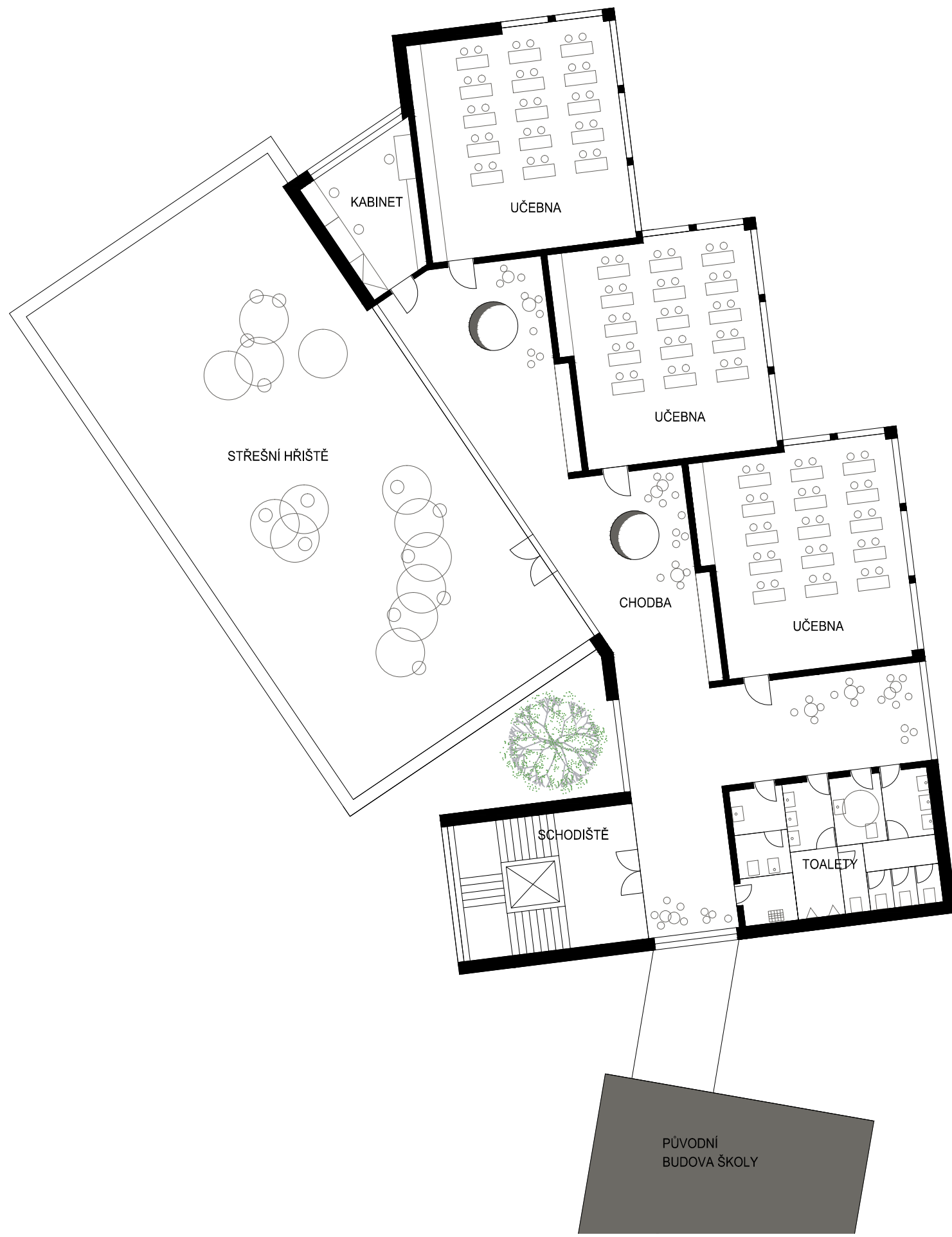
STÁVAJÍCÍ
 BUDOVA ŠKOLY



VARIANTA 3

PŮDORYS 2NP
M 1:200





VARIANTA 3

PŮDORYS 3NP
M 1:200

